

HUVUDHANDLING

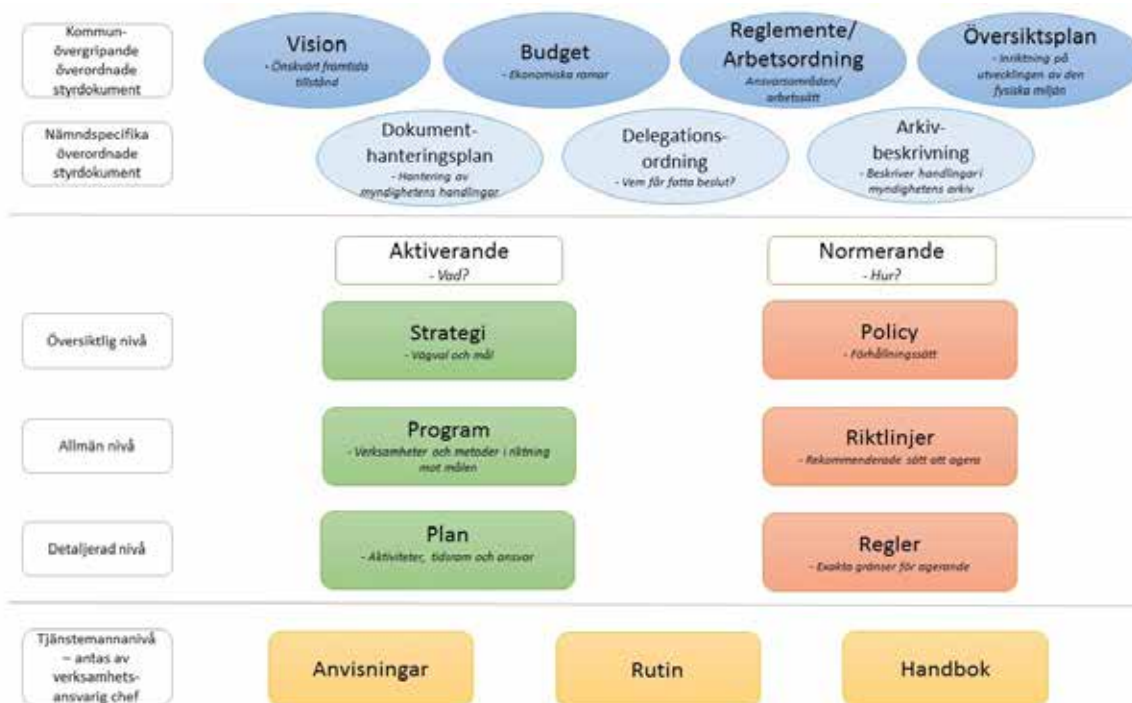
# Grönstruktur- program 2021

för Håbo kommun  
med fokus på Bålsta



<b>Antaget av</b>	Kommunfullmäktige
<b>Antaget</b>	2021-11-08 § 146
<b>Giltighetstid</b>	Tillsvidare, dock längst fyra år efter antagande ska det uppdateras
<b>Dokumentansvarig</b>	Kommunekolog

## Håbo kommuns styrdokumentshierarki



<b>Diarienummer</b>	2021/00271
<b>Gäller för</b>	Samtliga förvaltningar samt kommunallt bolag inom Håbo kommun
<b>Tidpunkt för aktualitetsprövning</b>	Inom nästa mandatperiod
<b>Relaterade styrdokument</b>	Vision, Hållbarhetsstrategi, Översiktsplan, Kulturmiljöprogram, Bostadsförsojningsprogram, Vattenprogram, Naturvårdsplan.
<b>Foto</b>	Anett Wass om inte annat anges. Foto framsida: Skörby allé.
<b>Program</b>	Ett program är ett aktiverande styrdokument som är något mer konkret än en strategi. Den anger övergripande prioriteringar som ska göras inom ett område och som berör många verksamheter.

### Projektorganisation

Grönstrukturprogram för Håbo kommun med fokus på Bålsta har tagits fram av en arbetsgrupp bestående av tjänstepersoner från plan- och exploateringsavdelningen och gatu- och parkavdelningen. Projektet har haft en styrgrupp bestående av chefer från plan- och exploateringsavdelningen, bygg- och miljöförvaltningen, tekniska förvaltningen och kultur- och fritidsförvaltningen.

Programmet har tagits fram på uppdrag av plan- och exploateringschef.

**Projektledare:** Kommunekolog Anett Wass.

**Projektgrupp:** Stadsarkitekt Klas Klasson, samhällplanerare Johanna Forsberg-Malmsten, gatu- och parkchef Ulla Lindroth Andersson.

**GIS-resurser:** Gis-ingenjörer Carl Westin, Kjell Olsson och Hanna Pingry.

# Sammanfattning

Håbo har goda förutsättningar att vara en växande och hållbar kommun. Håbo kommuns karaktärsdrag med en mälarnära natur, kulturhistoriskt rika miljöer och gröna bostadsområden är också några av våra främsta tillgångar för en hållbar samhällsutveckling. Håbo kommun och dess grönstruktur står också inför stora utmaningar som vi måste kunna hantera på ett långsiktigt bra sätt för att kunna växa hållbart.

Grönstrukturprogrammet för Håbo kommun med fokus på Bålsta är en konkretisering av kommunens förslag till ny översiktsplan och hållbarhetsstrategi vad gäller gröna värden och ska utgöra ett stöd i kommunens fysiska planering, byggande och förvaltning. För att skapa en god bebyggd miljö krävs en god planering för de gröna värdena som ytterst handlar om att slå vakt om grönskan i våra orter, i kommunen och i regionen, för vår livskvalitet, för den biologiska mångfalden och för att skydda mark och vatten.

Grönstrukturprogrammet redovisar grönstrukturens värden och funktioner utifrån flera olika perspektiv; hållbar planering och byggande, rekreation, friluftsliv, utomhuspedagogik, folkhälsa, naturvärden, kulturmiljövärden och klimatanpassning. Samlingsbegreppet ekosystemtjänster är kopplat till alla dessa aspekter. Grönstrukturprogrammet omfattar på så sätt ett brett verksamhetsområde och är en viktig grund i all slags byggnation, markomvandling, förtätning, förvaltning och hållbar samhällsutveckling.

Värden kopplat till grönstrukturen är omfattande och kan många gånger komma i målkonflikt med andra samhällsintressen. För att underlätta ställningstaganden pekar grönstrukturprogrammet ut 9 fokusområden med långsiktiga mål med mållåret 2030 som är av särskild vikt för en hållbar samhällsutveckling. Fokusområdena utgår från övergripande gröna mål och ställningstagande på internationell, nationell, regional, och kommunal nivå. Dessa ska vara vägledande i arbetet med en långsiktigt hållbar planering och utveckling av Håbo kommuns gröna miljöer.



Mångfaldsrika naturmiljöer som ger oss människor mängder med ekosystemtjänster. Grusväg i Skörby.

# Innehåll

## DEL 1 Inledning och bakgrund

Program för kommunens gröna miljöer	7
Naturen runt knuten	7
En god bebyggd miljö	8
Vad är grönstruktur?	9
Vad är ett grönstrukturprogram?	11
Avgränsningar	11
10 skäl till mera grönt	12
Gröna mål - vad har tidigare beslutats	14
Håbos gröna förutsättningar	18
Håbos gröna utmaningar	19
Kartläggning och analyser	21
Hur ska programmet användas	21
Uppföljning	22

## DEL 2 Fokusområden och mål

Gröna fokusområden för hållbar utveckling	25
<b>Fokusområde 1</b> Integrera ekosystemtjänster i planering, byggande och förvaltning	26
<b>Fokusområde 2</b> Utveckla skydd och förvaltning för ett rikt växt och djurliv	28
<b>Fokusområde 3</b> Utveckla väldefinierade gröna samband	30
<b>Fokusområde 4</b> Tillvarata gröna och blå resurser för klimatanpassning	32
<b>Fokusområde 5</b> Säkerställ tätortsnära naturområden för ett rikt friluftsliv	34
<b>Fokusområde 6</b> Säkerställ bostadsnära och skolnära natur	36
<b>Fokusområde 7</b> Skapa attraktiva, tillgängliga och trygga parker	38
<b>Fokusområde 8</b> Säkerställ allmänt tillgängliga strandmiljöer	40
<b>Fokusområde 9</b> Synliggöra identitetsskapande kulturmiljöer	42

## BILAGA Kunskapsunderlag

Se separat dokument



## Inledning och bakgrund

Programmets del 1 är av mer översiktlig karaktär som ska ge läsaren en bakgrund och inblick i vad grönstruktur är, hur det relaterar till olika överenskommelser och mål i samhället samt vilka utmaningar vi har i Håbo när det gäller de gröna värdena.

## Program för kommunens gröna miljöer

Att planera för en bra grönstruktur är att planera för ett hållbart samhälle och ett gott liv för dess invånare. Grönstrukturprogrammet för Håbo kommun med fokus på Bålsta är en konkretisering av kommunens förslag till ny översiktsplan och hållbarhetsstrategi vad gäller gröna värden och ska utgöra ett stöd i kommunens planering och byggande. Håbo kommuns vision *Vårt Håbo 2030* utgör den övergripande målbilden.

Håbo är en kommun med stark tillväxt och snabb utveckling där den största förändringen sker i Bålsta. Vi står samtidigt inför stora utmaningar som anpassning till ett förändrat klimat, att minska utarmning av biologisk mångfald samt minska ohälsan i samhället. Detta ställer krav på en god planering där naturens ekosystemtjänster nyttjas på ett långsiktigt hållbart sätt. En välgenomtänkt och anpassad grönstruktur är av stor vikt för biologisk mångfald, samhällsekonomi och folkhälsa och skapar ett attraktivt samhälle för boende och besökare.

## Naturen runt knuten

Fler och fler i Sverige bor i städer och tätorter. I Håbo bor närmare 90 procent av invånarna i kommunens tätorter enligt statistik från SCB. Ändå är det naturen och skogen många längtar till, kanske som kontrast till det moderna vardagslivet.

Att ha möjlighet till friluftsliv och rekreation runt knuten är av stor vikt för boende i Håbo enligt en enkätundersökning från våren 2020. Att bevara naturen, ha en god planering, vara ansvarstagande och skapa förutsättningar för god folkhälsa är för många invånare i kommunen de främsta faktorerna för en hållbar utveckling. Man uppskattar den bostadsnära skogen, den naturliga stranden med klippor och stigar och blomrika planteringar och ängar, men önskar fler mötesplatser, mer variationsrika parker och mer tillgängliga stränder och kulturmiljöer.



”

*Håbo kommun i hjärtat av Mälardalen är en plats för hela livet. Här lever och arbetar vi i en attraktiv miljö med Mälarens vatten och naturen nära inpå oss. Vi ligger i en av Sveriges viktigaste tillväxtregioner med Stockholm runt knuten och vi bygger tillsammans vidare på det goda och hållbara samhället.*

*Ur vår vision - Vårt Håbo 2030*



Samhällen består av byggelsestruktur, trafikinfrastruktur och grön/blåstruktur. För att skapa en god bebyggd miljö krävs genomtänkt planering och gestaltning där dessa tre delar finns med.

Illustratörer: Kjell Ström, Jakob Robertsson och Tobias Flygar.

## En god bebyggd miljö

Samhällsutvecklingen har sedan 1950-talet fokuserat på att utveckla bebyggelse och trafikinfrastruktur men det har blivit allt mer uppenbart att grönstrukturen är en minst lika viktig del för att samhällen skall fungera på ett bra och hållbart sätt<sup>1</sup>. Samhällen består av byggelsestruktur, trafikinfrastruktur och grön/blåstruktur. För att skapa en god bebyggd miljö krävs genomtänkt planering och gestaltning där dessa tre delar finns med.

Grönstrukturens betydelse lyfts fram i det av riksdagen antagna miljö kvalitetsmålet God bebyggd miljö där det bland annat fastslås att:

*”Städer, tätorter och annan bebyggd miljö ska utgöra en god och hälsosam livsmiljö samt medverka till en god regional och global miljö. Natur- och kulturvärden ska tas till vara och utvecklas. Byggnader och anläggningar ska lokaliseras och utformas på ett miljöanpassat sätt och så att en långsiktigt god hushållning med mark, vatten och andra resurser främjas.”*

För att skapa en god bebyggd miljö krävs en god planering för de gröna värdena som ytterst handlar om att slå vakt om grönskan i våra orter, i kommunen och i regionen, för vår livskvalitet, för den biologiska mångfalden och för att skydda mark och vatten<sup>1</sup>. I detaljplaneringen bör fokus på att bevara grönstruktur vara större än att genomföra återskapande åtgärder. Kommunen behöver en bra planering av grönstrukturen för att ha en långsiktig förvaltning av kommunens natur- och kulturtill-



gångar liksom för att skapa ett attraktivt samhälle för boende och besökare<sup>2</sup>.

I växande kommuner som Håbo är avvägningen mellan behovet av nya bostäder, verksamhetsområden, väginfrastruktur och bevarande och utveckling av grönstrukturen en ständig utmaning. Förtätning av befintliga områden är den metod som idag ofta tillämpas för att både effektivisera markanvändningen och skapa bättre nyttjande av befintligt infrastruktur och bättre förutsättningar för kollektivtrafik. Förtättningsmodellen innebär också utmaningar då det riskerar att gröna miljöer tas i anspråk. Detta står i kontrast till att behovet av gröna miljöer snarare ökar när ett samhälle förtätas, både med avseende på klimatanpassning och behov av rekreativa miljöer<sup>3</sup>. I detta sammanhang är det viktigt att komma ihåg att grönstrukturen är en betydelsefull del av den bebyggda miljön. Den bidrar till rekreativa miljöer, hälsa och renare luft samtidigt som den har betydelse som spridningskorridorer för djur och växter. Den har också betydelse för anpassning till ett förändrat klimat. Tätorternas grönytor ökar samhällets motståndskraft mot översvämningar genom att ta emot och infiltrera regnvatten och grönskan i sig bidrar till att reglera temperaturer vid exempelvis värmeböljor. God tillgång till offentliga grönområden ökar även jämlikheten<sup>4</sup> eftersom dessa ger möjlighet för fler att hitta ytor för lek, rörelse och aktivitet.

## Vad är grönstruktur?

Grönstrukturen tar sin utgångspunkt i det tätortsnära och består av flera olika typer av ytor som anlagda parker och gräsytor, skogar och trädgårdar, liksom vägkanter, beteshagar, åkerholmar och andra icke-hårdgjorda ytor. Tillsammans bildar de ett sammanhängande nätverk som har ekologiska, kulturella och sociala funktioner. Grönstrukturen har en positiv inverkan på samhällsekonomin och bör därför ses om en strategisk investering vid planering och utvecklingen av våra orter. Många delar av grönstrukturen har stor betydelse för

### Grönstruktur enligt Boverket

Enligt Boverket är grönstruktur

*”Sammanhängande system av grönska, mark och vatten i anslutning till bebyggda miljöer”.*

1 Grönplanering, en handledning. Kristianstad kommun och Tankesmedjan Movium SLU 2020

2 Sveriges bivänligaste kommun 2020. Svenska Naturskyddsforeningen.

3 Cerwén, G., & Mossberg, F. (Red.) (2018). Tysta områden i Sverige: En kartläggning av initiativ, kunskap och erfarenheter. (Skrifter från Ljudmiljöcentrum; Vol. 18). Lund: Ljudmiljöcentrum vid Lunds universitet.

4 Grönytor och grönområden i tätorter 2015. SCB 2019.

människors vardagliga förflyttningar, motion, avkoppling, fritidsaktiviteter och möten med andra människor. De gröna värdena i ett samhälle har även en viktig funktion för att möta utmaningar kopplat till ett förändrat klimat och förlusten av biologisk mångfald<sup>1</sup>.

För att grönstrukturen i våra samhällen ska fungera både ur social och ekologisk synvinkel behöver de hänga samman med den gröna strukturen på regional nivå (så kallad grön infrastruktur). Om vi bygger våra samhällen så att grönområden utgör isolerade öar i ett landskap av bebyggelse och trafikinfrastruktur förlorar vi dess samhällsekonomiska nyttor. På så sätt skapar vi mindre hållbara och attraktiva samhällen.



Grön skiljeremsa mellan väg och gång- och cykelväg, Kalmarleden

## Vad är ett grönstrukturprogram?

Ett grönstrukturprogram är ett strategiskt dokument som anger övergripande prioriteringar som ska göras i kommunens planering och skötsel när det gäller gröna värden. Grönstrukturprogrammet visar även hur grönskan i Håbo kommun är lokaliserad, hur den hänger samman, dess olika värden samt var den kan utvecklas, respektive är hotad.

Grönstrukturprogrammet berör gröna värden kopplat till rekreation, friluftsliv, naturvärden, kulturmiljöer och klimatanpassning. Samlingsbegreppet ekosystemtjänster är kopplat till alla dessa aspekter. Grönstrukturprogrammet omfattar på så sätt ett brett verksamhetsfält och är en viktig grund i all slags byggnation, markomvandling, förtätning, markförvaltning och hållbar samhällsutveckling.

## Avgränsningar

Grönstrukturprogrammet är kommunövergripande. De gröna värdena i orterna Bålsta, Skokloster och Krägga beskrivs på en mer detaljerad nivå, utifrån begreppet grönstruktur. Av de tre orterna så är det ett större fokus på Bålsta. Den största bebyggelseutvecklingen sker där och därmed är behovet av och trycket på samhällets gröna värden mer påtaglig. På kommunövergripande nivå beskrivs de gröna värden utifrån grön infrastruktur, d.v.s nätverk av natur, som har en tydlig koppling till kommunens naturvårdsplan och regional grön infrastruktur (Stockholms gröna kilar och grön infrastruktur i Uppsala län).

Grönstrukturprogrammet har sin utgångspunkt i kommunens vision *Vårt Håbo 2030* och är en konkretisering av kommunens förslag till översiktsplan och hållbarhetsstrategi vad gäller gröna värden.

Grönstrukturprogrammet gör ingen skillnad på privat eller offentligt ägd mark utan ser på grönstrukturens olika funktioner som en helhet. I nästa steg, vid planering, utveckling och förvaltning, krävs det därmed en samverkan mellan det privata och det offentliga för att grönstrukturens värden ska kunna bestå och utvecklas på ett hållbart sätt.

---

1. Grönstrategi för Örebro kommun 2017

# 10 skäl till mera grönt

Här är några exempel på ekosystemtjänster som våra gröna miljöer bidrar med, helt gratis och som är grunden för vår välfärd.

## Källa till energi och råvaror

Ved, grödor och biologiska restprodukter kan ge oss värme och energi, träd ger oss råvaror som virke och pappersmassa.



## Bättre folkhälsa

Vistelse i grönområden minskar stress och psykisk ohälsa, har en positiv inverkan på immunförsvaret och bidrar till att öka livslängden.



## Bättre utveckling och lärande

Undervisning utomhus ger ökad koncentrations- och inlärningsförmåga, minskar stress hos elever och förbättrar psykisk ohälsa.



## Mångfald och resiliens

Varierande och sammanlänkade grönområden ger förutsättningar för en större mångfald av växter och djur, vilket skapar motståndskraftiga ekosystem.



## Rekreativa miljöer

Naturområden ger oss rekreativa miljöer för lugna promenader, motion, utflykter och båtliv. Grönska och natur erbjuder mötesplatser för människor av olika bakgrund och åldrar.



### Reglering av lokalklimat

Grönska och natur bidrar lokalt till jämnare temperatur, ökad luftfuktighet, skugga och vindskydd.



### Rening och reglering av vatten

Våtmarker och grönområden fördröjer, filtrerar och renar vatten från föroreningar samt förebygger översvämningar, erosion och torka.



### Kulturhistoria och identitet

Grönska och natur skapar attraktiva miljöer, bidrar till den lokala identiteten och är en del av kulturarvet.



### Attraktiva samhällen

Tillgängliga grönområden skapar attraktivare och mer jämlikt samhälle.



### Pollinering och matförsörjning

Insekter pollinerar blommande växter som utvecklar frukt, bär och frö. Naturen ger oss odlingbar jord, fisk och jaktbart vilt.



Illustrationer: The New Division/Boverket

## Gröna mål - Vad har tidigare beslutats?

### Kommunala ställningstaganden

Kommunens vision *Vårt Håbo 2030* är vägledande i kommunens arbete och visar hur kommunen ska utvecklas till år 2030. Den pekar tydligt på att vi ska vara hållbara Håbo där vi lever och arbetar i en attraktiv miljö med Mälarens vatten och naturen nära inpå oss.

I förslaget till ny *översiktsplan Håbo - en kommun för framtiden* pekar man på att Håbo ska utvecklas samtidigt som kommunens karaktär och värden bibehålls och stärks. Merparten av Håbo kommuns bebyggelseutveckling ska ske inom befintliga bebyggelsegrupper och redan ianspråktagna områden. Områden med höga natur- och kulturmiljövärden ska bevaras samtidigt som invånare och besökare får tillgång till områdena. Genom goda boendemiljöer, bra möjligheter till transport och nära till rekreation ges förutsättningar för ett gott liv.

I kommunens *Hållbarhetsstrategi* finns inriktningar och målsättningar för ekologisk, - social- och ekonomisk hållbar utveckling. Flertalet av inriktningarna i hållbarhetsstrategin har en direkt koppling till grönstrukturen, bland annat Naturmiljöer med mångfald, Rent vatten för alla och Trygga mötesplatser för alla.



Mål, riktlinjer och ramar  
Internationella, Nationella,  
Regionala, Kommunala mål och riktlinjer

Översiktsplan  
Hållbarhetsstrategi

Vatten-  
program

Grönstruktur-  
program

Kulturmiljö-  
program

Bostads-  
försöjnings-  
program

Grönstrukturprogrammet utgör tillsammans med flera andra styrdokument en konkretisering av förslagen till översiktsplan och hållbarhetsstrategi.

Håbo kommun har tecknat *hållbarhetslöften*<sup>1</sup> med länsstyrelsen i Uppsala län för ekosystem och biologisk mångfald för följande åtgärdsområden under perioden 2020-2023:

- Öka andelen skyddad skog genom frivilliga avsättningar och formellt skydd
- Bevara bete och slätter i jordbrukslandskapet
- Motverka invasiva främmande arter
- Öka hänsyn till biologisk mångfald i fysisk planering
- Bevara och öka biologisk mångfald i parker och grönområden
- Öka hänsyn till biologisk mångfald genom inköp av hållbara varor och tjänster
- Integrera biologisk mångfald och hållbar utveckling i skola och förskola

### Regionala ställningstaganden

I Regional utvecklingsstrategi för Uppsala län (remissversion RUS 2020 för antagande 2021) tar man sin utgångspunkt i att Uppsala län ska växa hållbart, vara nyskapande och vara en plats där alla kan leva ett gott liv. Agenda 2030 och de 17 globala målen är en tydlig bas i strategin och regionens utvecklingsarbete. Region Uppsala förvaltar även naturområden och verkar för friluftslivet och utomhuspedagogik i regionen genom Upplandsstiftelsen. Upplandsstiftelsen har regionen och länets kommuner som sina medlemmar.

Länsstyrelsen i Uppsala län har en samordnande roll på regional nivå när det gäller miljömålen och friluftsmålen. De ansvarar även för skydd och förvaltning av statligt skyddade områden, vissa riksintressen samt prövar verksamheter som kan inverka på natur- och kulturmiljövärden. Länsstyrelsen antog en regionala handlingsplan för grön infrastruktur 2019, vilken är ett viktigt vägledande dokument i det översiktliga arbetet med gröna värden och samband i länet.

Håbo kommun ligger på gränsen till Stockholms län varför det är av vikt att även ta hänsyn till deras styrande dokument. I den regionala utvecklingsplanen för Stockholmsregionen (RUFSS) pekas tio gröna kilar ut samt en blåstruktur som är av vikt för regionens attraktivitet och hållbarhet/motståndskraft och för människors livsmiljö. Två av de gröna kilarna, Görvelnkilen och Järvakilen ansluter till Håbo kommun. Detta synliggörs och utvecklas även ytterligare i Länsstyrelsen i Stockholm läns plan för grön infrastruktur.



<sup>1</sup> Läs mer om tecknade hållbarhetslöften på [www.habo.se/hallbarhetsloften](http://www.habo.se/hallbarhetsloften)



### **Nationella styrande dokument**

**De nationella miljö kvalitetsmålen** tillsammans med generationsmålet är av stor vikt för miljöarbetet samt för att uppnå internationella mål. Flera av målen har en tydlig koppling till grönstrukturen. Kommunen har här tillsammans med andra offentliga aktörer ett viktigt ansvar att visa vägen och gå före.

**De friluftspolitiska målen** har som utgångspunkt att friluftslivet ger oss hälsa, naturförståelse och regional utveckling. Det övergripande målet är att stödja människors möjlighet att vistas ute i naturen och utöva friluftsliv. För grönstrukturprogrammet har mer eller mindre alla friluftsmålen en relevans.

**Folkhälsopolitiska målen** för Sverige omfattar elva målområden. Det övergripande målet är att skapa samhälleliga förutsättningar för en god hälsa för hela befolkningen. Särskilt angeläget är det att hälsan förbättras för de grupper som är mest utsatta för ohälsa och att den blir mer jämlik.

**De nationella kulturmiljömålen** ska vara vägledande för kulturmiljöarbetet på statlig, regional och kommunal nivå. De säger bland annat att en helhetssyn på förvaltningen av landskapet ska finnas som innebär att kulturmiljön tas till vara i samhällsutvecklingen.

### **Vad säger plan- och bygglagen (PBL) om grönstruktur och gröna värden?**

Plan- och bygglagen ger ramar för hantering av gröna värden i planering och byggande och enligt denna ska mark- och vattenområden användas för ändamål som områdena är mest lämpade för med hänsyn till beskaffenhet, läge och behov. Planläggning skall ske med beaktande av natur- och kulturvärden och främja ändamålsenlig struktur och en estetiskt tilltalande utformning av bebyggelse, grönområden, kommunikationsleder och andra anläggningar. Det andra kapitlet föreskriver också att man vid planläggning ska säkra att det inom eller i nära anslutning till områden med sammanhållen bebyggelse finns parker och andra grönområden samt platser som är lämpliga för lek, motion och annan utevistelse. Plan och bygglagen reglerar även genomförandet av detaljplaner, vilket återfinns i kapitel 6.



### **Internationella styrande dokument**

**Agenda 2030** omfattar 17 globala mål och 169 delmål som syftar till att uppnå en socialt, miljömässigt och ekonomiskt hållbar utveckling. Målen är integrerade och odelbara och balanserar de tre dimensionerna av hållbar utveckling. De gröna värdena inbegriper många delar av de globala målen och är en viktig grund för en hållbar samhällsutveckling.

### **Konventionen för biologisk mångfald**

Konventionen för biologisk mångfald syftar till ett gemensamt arbete för bevarande och hållbart nyttjande av den biologiska mångfalden samt en rättvis och skälig fördelning av de resurser som följer av användandet av genetiska resurser. Konventionens mål har inarbetats i Sveriges miljömål.

### **Europeiska landskapskonventionen**

Den europeiska landskapskonventionen anger att landskapet är en gemensam tillgång och ett gemensamt ansvar. Konventionen syftar till att skydda landskapets olika värden och tillgångar samt att förbättra både förvaltning och planering av landskap, både stad och landsbygd.



**GLOBALA MÅLEN**  
för hållbar utveckling

### **Vad säger miljöbalken (MB) om grönstruktur och gröna värden?**

Det finns en koppling mellan Miljöbalken och Plan- och bygglagen i fråga om grundläggande och särskilda hushållningsbestämmelser som finns i tredje respektive fjärde kapitlet, samt regler kring miljö kvalitetsnormer som återfinns i femte kapitlet. Men även det sjätte kapitlet berör grönstrukturplanering eftersom det reglerar i vilka situationer och hur en miljöbedömning av planer och program ska göras. Vid miljöbedömningar kan grönstrukturprogrammet tjäna som ett väsentligt underlag för bedömningen. Miljöbalken reglerar också skydd av olika områden, bland annat gällande naturreservat, biotopskyddsområden och strandskyddsområde, vilka alla är relevanta verktyg för grönstrukturplaneringen

### Håbos gröna förutsättningar

Vi har goda förutsättningar att vara en växande och hållbar kommun. Håbo kommuns karaktärsdrag med en mälarnära natur, kulturhistoriskt rika miljöer och gröna bostadsområden är också några av våra främsta tillgångar för en hållbar samhällsutveckling. Åsmiljöerna, det äldre herrgårdslandskapet och det kulturhistoriska odlingslandskapet hyser höga natur- och kulturmiljövärden. Här har de flesta invånare inte särskilt långt till närmaste grönområde eller strand och skolor och förskolor har goda möjligheter att bedriva verksamhet ute i den skolnära naturen. De bostadsnära grönområdena bidrar till värdefull klimatreglering och de många villaträdgårdarna är ett viktigt inslag för pollinerande insekter. En besöksnäring med fokus på natur- och kulturturism ha här stor potential att utvecklas och växa.



Hälsans stig, Bålstaåsen.

## Håbos gröna utmaningar

Håbo kommun och dess grönstruktur står också inför stora utmaningar som vi måste kunna hantera på ett bra sätt för att kunna växa hållbart. Här är några av de främsta utmaningarna.

### **Förtätning och exploatering**

Håbo kommun växer och särskilt i Bålsta pågår en förtätning av befintlig bebyggelse och en expansion av företagsmark. Detta skapar möjlighet till effektivare transportinfrastruktur, VA-system och bättre offentlig service. En tydlig målkonflikt som uppstår vid exploatering och förtätning är ianspråktagande av grönområden. För att bygga ett hållbart samhälle behöver vi bygga både tätt och grönt utan att försämra förutsättningarna för barn och unga, människors hälsa, klimatanpassning och biologisk mångfald.

### **Klimatförändringar**

En av de stora utmaningarna i ett växande samhälle är att anpassa det till de klimatförändringar som väntas. Risk för översvämningar och värmeböljor förväntas öka framöver, vilket ställer högre krav på en väl genomtänkt fysisk planering. Grönstrukturen bidrar till att göra våra samhällen mer rustade för ett förändrat klimat. Om vi bevarar och tillskapar grönområden på rätt sätt kan den ge oss det vi kallar för urbana ekosystemtjänster.

### **Stora barriärer och svaga samband**

I samband med förtätning finns det en risk att grönområden försvinner vilket kan påverka de gröna sambanden negativt. I kommunen finns redan idag stora befintliga barriärer i form av såväl E18, Mälarbanan och ett bitvis enformigt jordbruks- och skogsbrukslandskap vilket påtagligt försvagar de gröna sambandens konnektivitet och naturvärden. Delar av befintlig bebyggelse i Bålsta och Krägga bidrar även med att försvaga de gröna sambanden genom fragmentering av landskapet. Här krävs en god planering för att minimera barriärernas negativa effekt och stärka de svaga sambanden.

### **Försämrad folkhälsa**

Även i en liten kommun som Håbo så har vi utmaningar gällande folkhälsan. Att förbättra möjligheterna till fysisk aktivitet, rekreation och naturvistelse är ett sätt att jobba förebyggande med försämrad hälsa kopplad till en ohållbar livsstil och de stora samhällsekonomiska

kostnaderna som den för med sig. Forskning visar på tydliga samband mellan tillgång till attraktiva natur- och grönområden och psykisk och fysisk hälsa. Vi behöver fortsätta tillgodose människors rätt till och behov av naturområden även när kommunen växer. Det är särskilt viktigt i och kring våra tätorter.

### **Minskad biologisk mångfald**

En grundförutsättning för att naturen ska kunna leverera ekosystemtjänster som vi är beroende av är en hög biologisk mångfald. Idag är förlusten av biologisk mångfald omfattande världen över och att vända denna negativa utveckling är en av våra stora utmaningar. I Håbo kommun har många värdefulla miljöer försvunnit under de senaste 150 åren på grund av ett allt mer storskaligt jord- och skogbruk, utdikning och bebyggelseutveckling. Igenväxning och upphörd hävd av ängar, hagmarker och åkerholmar bidrar även till att flertalet arter i odlingslandskapet lever en allt mer tynande tillvaro. Påverkan på den biologiska mångfalden från invasiva främmande arter har under senare år även blivit ett växande problem. För att motverka denna utveckling måste vi långsiktigt skydda och vårda de artrika miljöer vi har kvar men även återskapa miljöer med höga naturvärden.

### **Allmänt tillgängliga strandmiljöer**

Håbo är en mälarkommun och stränderna är en viktig attraktionskraft. I Bålsta är allmänhetens tillgång till stränderna sämre än i övriga delar av kommunen, främst på grund av att delar av strandlinjen blockeras av privata fastigheter, privatisering av allmän mark, båtuppläggningsplatser och industrimark. Detta bidrar till att många inte upplever att de bor nära Mälaren trots dess geografiska närhet. Exploateringsstrycket i de strandnära lägena kan bitvis också vara stort. En utmaning är att tillgodose önskemålet om strandnära boende och allmänt tillgängliga stränder utan att äventyra strändernas attraktionskraft och upplevelsevärde, värdefulla ekosystemtjänster samt biologisk mångfald.

### **Långsiktig hållbar förvaltning**

För att bibehålla och utveckla friluftsvärden, kulturmiljövärden, ekosystemtjänster och biologisk mångfald i ett växande Håbo krävs en långsiktig hållbar förvaltning av våra naturområden. För detta krävs det en bra och hållbar förvaltande organisation och en uthållig ekonomi. En långsiktig hållbar driftekonomi är en utma-

ning i den kommunala organisationen där konkurrensen om tillgängliga medel är stor.

## Kartläggning och analyser

I samband med framtagning av underlag till grönstrukturprogrammet har följande kartläggningar och analyser genomförts:

- Kartläggning av rekreativa värden i Krägga och Skokloster (Calluna AB 2018)
- Kartläggning av skolnära natur (Håbo kommun 2018)
- Enkätundersökning hur kommunens invånare använder grönområden (2020)
- Analys av ekosystemtjänster (Calluna AB 2020)
- Uppdatering av Håbo kommuns naturvårdsplan (Håbo kommun/Upplandsstiftelsen 2020)

Utöver detta har egna GIS-analyser genomförts gällande bostadsnära natur i Bålsta samt rekreativa strukturer och områden i Bålsta.

## Hur ska programmet användas och läsas

Grönstrukturprogrammet ska utgöra ett redskap i kommunens planeringsarbete och ge stöd i samband med förvaltning och utveckling av parker och grönområden i och kring kommunens större orter. Grönstrukturprogrammet är även vägledande i hur de övergripande gröna sambanden ska bevaras och stärkas.

Grönstrukturprogrammet är översiktligt där grönstrukturens olika värden inte beskrivs i detalj. För mer detaljerad beskrivning av naturvärden hänvisas till kommunens naturvårdsplan. En betydande del av kommunens kulturmiljövärden beskrivs i kommunens kulturmiljöprogram och kulturmiljöplan. De rekreativa värdena har kartlagts i Krägga och Skokloster, och utgör ett underlag till detta program. Det återstår att ta fram en detaljerad friluftsplän, en mångbruksplan för Håbo kommuns skogar samt en parkplan för kommunen.

## Läsanvisningar till programmets olika delar

Programmet är indelat i tre delar som på olika sätt beskriver grönstrukturen. *Del 1* är av mer översiktlig karaktär som ska ge läsaren en bakgrund och inblick i vad grönstruktur är, hur det relaterar till olika överenskommelser och mål i samhället samt vilka utmaningar vi har i Håbo när det gäller de gröna värdena.

*Del 2* omfattar de fokusområden och mål som finns för Håbo kommuns gröna värden. Denna del riktar sig främst till Håbo kommuns olika förvaltningar och verksamheter, men kan även vara ett riktmärke gällande gröna värden för olika företag som är eller vill etablera sig i kommunen. Programmets *del 3* består av ett kunskapsunderlag som mer i detalj beskriver olika värden kopplade till grönstrukturen samt beskriver delvis olika verktyg som finns för att arbeta med grönstruktur i planering och skötsel. I del 3 finns även kartutsnitt från det GIS-underlag som finns framtaget till programmet. Denna del är främst tänkt att användas som ett kunskapsunderlag för kommunens förvaltningar och verksamheter och kan bidra med viktiga argument för vikten av gröna miljöer när olika samhällsintressen ska vägas mot varandra.

### **Kartunderlag**

Som stöd i planering och förvaltning finns ett kartunderlag som innehåller en sammanvägd bedömning av grönområdenas värde med avseende på rekreation, biologisk



Samverkan krävs för att klara uppgiften.

mångfald, gröna samband, klimatanpassning och kulturmiljö. Kartunderlaget finns tillgängligt i kommunens GIS-baserade kartprogram för att vara så lättillgängligt som möjligt för kommunens förvaltningar. Utsnitt från kartunderlaget finns i programmets del 3.

### Genomförande

Varje förvaltning har ett ansvar att bryta ner grönstrukturprogrammets mål som berör den egna verksamheten och implementera dem i den årliga verksamhetsplaneringen. Hållbarhetslöftena för ekosystem och biologisk mångfald är en del av genomförandet.

Grönstrukturprogrammet berör alla förvaltningar och en samverkan och samordning krävs för att uppnå uppsatta mål. Ansvaret för genomförande ligger på respektive förvaltningschef.

### Uppföljning

Uppföljning ska göras varje år i samband med kommunens årliga miljö- och hållbarhetsuppföljning och ska rapporteras i samband med årsbokslutet.

# Fokusområden och mål

Programmets del 2 omfattar de fokusområden och mål som finns för Håbo kommuns gröna värden. Del 2 riktar sig främst till Håbo kommuns olika förvaltningar och verksamheter, men kan även vara ett riktmärke gällande gröna värden för olika företag som är eller vill etablera sig i kommunen.

Vi behöver fokusera arbetet.



## Gröna fokusområden för hållbar utveckling

Värden kopplat till grönstrukturen är omfattande och kan många gånger komma i målkonflikt med andra samhällsintressen. För att underlätta ställningstaganden pekar grönstrukturprogrammet ut 9 fokusområden med 43 långsiktiga mål med mållåret 2030 som är av särskild vikt för en hållbar samhällsutveckling. Fokusområdena utgår från övergripande gröna mål och ställningstaganden på internationell, nationell, regional, och kommunal nivå. Dessa ska vara vägledande i arbetet med en långsiktigt hållbar planering, utveckling och förvaltning av Håbo kommuns gröna miljöer.

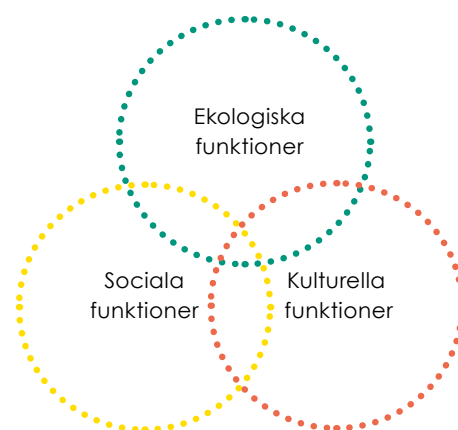
Grönstrukturen kan beskrivas utifrån tre funktioner som har en nära koppling till varandra:

**Ekologiska funktioner**, med koppling till naturvärden och ekosystemtjänster.

**Sociala funktioner**, med koppling till rekreation, folkhälsa, utomhuspedagogik.

**Kulturella funktioner**, med koppling till kulturmiljövärden, estetik, historisk identitet.

Som bilden här intill illustrerar så går dessa funktioner in i varandra. De ekologiska funktionerna utgör grunden för grönstrukturens alla funktioner och ekosystemtjänster.



## Utpekade fokusområden

Integrera ekosystemtjänster i planering, byggande och förvaltning.

Utveckla skydd och förvaltning för ett rikt växt- och djurliv.

Utveckla väldefinierade gröna samband.

Tillvarata gröna och blå resurser för klimatanpassning.

Säkerställ tätortsnära naturområden för ett rikt friluftsliv.

Säkerställ bostadsnära och skolnära naturområden.

Skapa attraktiva, tillgängliga och trygga parker

Säkerställ allmänt tillgängliga strandmiljöer.

Synliggör identitetsskapande kulturmiljöer.

## Ekosystemtjänster

Ekosystemtjänster är naturens ofta osynliga gratisarbete, de produkter och tjänster som naturen ger oss människor och som bidrar till vår välfärd och livskvalitet. Exempelvis luft- och vattenrening, bullerdämpning, temperaturreglering, pollinering och rekreativa miljöer. Grundförutsättningen för fungerande ekosystemtjänster är biologisk mångfald.

## Miljömålen säger

En av preciseringarna till miljömålen anger följande:

*Ekosystemen har förmåga att klara av störningar samt anpassa sig till förändringar, som ett ändrat klimat, så att de kan fortsätta leverera ekosystemtjänster och bidra till att motverka klimatförändringen och dess effekter. bevarade och förutsättningar finns för ett fortsatt bevarande och utveckling av värdena.*

## Fokusområde 1 - Integrera ekosystemtjänster i planering, byggande och förvaltning

Att i den fysiska planeringen integrera ekosystemtjänster ger en bättre förståelse för grönstrukturens samlade värden och potential. Det ökar även möjligheter att tänka mångfunktionellt och hitta synergier samt lösa målkonflikter med olika typer av mark- och vattenanvändning.

Flertalet av de globala målen, EUs strategi för biologisk mångfald samt våra svenska miljö kvalitetsmål har bäring på ekosystemtjänster. Enligt ett av etappmålen till miljö kvalitetsmålen ska en majoritet av Sveriges kommuner till år 2025 integrera ekosystemtjänster i planering, byggande och förvaltning av den byggda miljön i städer och tätorter. Även i de friluftspolitiska målen lyfts ekosystemtjänster kopplade till hälsa, rekreation och friluftsliv fram. Anledningen till detta är att människan är beroende av naturens ekosystemtjänster. Parker, grönområden och tätortsnära natur är i detta sammanhang en viktig förutsättning för att miljön i våra tätorter/samhällen ska vara långsiktigt hållbar, hälsofrämjande, trygg och attraktiv.



Midsommarbukett från Södra Eneby.

Genom rätt tillämpning av plan- och bygglagen finns det goda förutsättningar för att ekosystemtjänster bibehålls och skapas i samband med planläggning av mark och vatten och byggande. Flera av de rumsliga allmänna intressen som tas upp i tredje kapitlet är förutsättningar för ekosystemtjänster. I detta sammanhang är det viktigt att känna till vilka värden som finns på den aktuella platsen och dess funktion i landskapet (grönstruktur) samt värdera dem så att värdefulla ekosystemtjänster inte går förlorade. Genom att alltid undersöka vad som finns på platsen får vi mer kunskap och har därmed även möjlighet att tillskapa nya ekosystemtjänster i samband med byggande särskilt i områden där det råder brist.

Beslut som fattas i samband med planering, byggande och förvaltning har stor betydelse för hur grönstrukturen och dess ekosystemtjänster bevaras och utvecklas.

#### Relaterade globala mål



#### Relaterade nationella mål

- Miljömål
- Friluftsmål

### **För att integrera ekosystemtjänster i planering, byggande och förvaltning ska Håbo kommun:**

- Senast 2025 ha integrerat värdet av ekosystemtjänster i kommunens fysiska planering och genomförande för en hållbar samhällsutveckling.
- Eftersträva att ny bebyggelse anpassas till befintlig miljö och utformas på ett sådant sätt att den minimerar negativ påverkan på platsens ekosystemtjänster.
- Tillvarata och stärka grönområdets naturliga förmåga till luftrening, bullerdämpning och visuellt skydd.
- Säkerställa att en lokalanpassad grönytefaktor (GYF) för allmän platsmark och kvartersmark ska användas för att styra projektering och uppföljning.

### Miljömålen säger

Flertalet av preciseringarna till miljömålen har bäring på denna inriktning. Några anger följande:

*Främmande arter och genotyper hotar inte den biologiska mångfalden.*

*Natur- och kulturmiljövärden i skogen är bevarade och förutsättningarna för fortsatt bevarande och utveckling av värdena finns.*

*Odlingslandskapet är öppet och variationsrikt med betydande inslag av hävdade naturbetesmarker och slätterängar, småbiotoper och vattenmiljöer, bland annat som en del i en grön infrastruktur och erbjuder livsmiljöer och spridningsvägar för vilda växt- och djurarter.*

## Fokusområde 2 - Utveckla skydd och förvaltning för ett rikt växt- och djurliv

I Håbo kommun finns flera värdefulla och vackra landskapspartier med hög biologisk mångfald. Att förvalta och långsiktigt skydda naturområden och den biologiska mångfalden är en grundförutsättning för hållbar utveckling. En mångfald av växter och djur utgör grunden för långsiktigt fungerande ekosystem vilka vi människor är helt beroende av för vår överlevnad och välfärd.

I kommunens naturvårdsplan finns de mest värdefulla områdena ur naturvårdssynpunkt med, vilka utgör viktiga kärnområden för den biologiska mångfalden i Håbo kommun. En betydande andel av de utpekade områdena är kopplade till ädellövsmiljöer längs med Mälaren, torrängar i det gamla odlingslandskapet samt land- och vattenområden längs med åsarna. Dessa naturtyper är skapade genom en kombination av mänsklig påverkan och naturliga faktorer. För att dess värden ska bevaras och utvecklas behövs en allmän kunskap och förståelse för varför de är viktiga samt en ambition att sköta dem på ett sådant sätt att värdena består. Förståelse och



Humla på blåeld, Skörby.

insikt kring natur och naturvärden, och hur de kopplar till hållbar utveckling, utgör en viktig grund för hela naturvårdsarbetet.

Ett växande problem och hot mot den biologiska mångfalden är etableringen av invasiva främmande arter. Främmande arter är djur, växter eller svampar som tagit sig till Sverige med hjälp av människan. Redan idag har över 2000 arter etablerat sig i Sverige och cirka 400 av dessa är klassade som invasiva då de utgör ett problem för vår natur och människan. Även i Håbo ser vi ett växande problem med spridning av trädgårdsväxter i naturen, där otillåtna trädgårdskomposter i de bostadsnära skogarna är en påtaglig spridningkälla.

Kommunen har en viktig roll och ett ansvar i arbetet för att bevara ett rikt växt- och djurliv genom att planera så att värdefull natur inte tas i anspråk samt att långsiktigt skydda och förvalta naturområden. Att säkerställa att värdefulla naturområden bevaras skapar även förutsättning för friluftsliv och rekreation vilket främjar folkhälsan och kommunens attraktionskraft.

#### Relaterade globala mål



#### Relaterade nationella mål

- Miljömål
- Friluftsmål

### För att utveckla skydd och förvaltning för ett rikt växt och djurliv ska Håbo kommun:

- Bilda och utöka kommunala naturreservat och biotopskyddsområden motsvarande minst 140 ha<sup>1</sup> för att öka andelen formellt skyddad natur.
- Prioritera markaffärer (inköp, byte) som långsiktigt kan stärka biologisk mångfald, ekosystemtjänster och allmänhetens tillgång. Tätortsnära natur är prioriterat.
- Utveckla den kommunala förvaltningen av mark så att den bidrar till att bevara och utveckla ett artrikt odlingslandskap och sandmiljöer. Områden utpekade i kommunens naturvårdsplan är prioriterade.
- Säkerställa att Håbo kommuns skogar förvaltas genom hållbara metoder med fokus på mångbruk som ger utrymme för naturvård, kulturmiljövård och rekreation.
- Säkerställa att naturreservat som förvaltas av kommunen sköts kontinuerlig enligt en gällande och uppdaterad skötselplan samt ha en regelbunden tillsyn för att bibehålla och stärka utpekade värden.
- Se till att invasiva främmande arter på EU:s lista samt nationell lista bekämpas inom det kommunala markinnehavet.
- Säkerställa att naturområden utgör en tillgång i samhällsbyggnadsprocessen. Om det inte går att undvika att naturområden ianspråkta ska ekologisk kompensation genomföras.

<sup>1</sup> Arealen motsvarar en 6 procentig ökning av formellt skyddad natur inom Håbo kommun för att uppnå det nationella miljömålet om 20 procent skyddad natur (etappmål för biologisk mångfald). År 2019 är andelen skyddad natur i Håbo kommun 14,6 procent enligt Kolada nyckeltal.

### Grön infrastruktur

Nätverk av natur som bidrar till fungerande livsmiljöer för växter och djur och till människors välbefinnande.

### Miljömålen säger

En av preciseringarna till miljömålet Ett rikt växt- och djurliv anger följande:

*Det finns en fungerande grön infrastruktur, som upprätthålls genom en kombination av skydd, återställande och hållbart nyttjande inom sektorer, så att fragmentering av populationer och livsmiljöer inte sker och den biologiska mångfalden i landskapet bevaras.*

## Fokusområde 3 - Utveckla väldefinierade gröna samband

I Håbo kommun är naturen aldrig långt borta och här finns många värdefulla naturområden. Utpekade naturområden i kommunens naturvårdsplan utgör viktiga värdekärnor för biologisk mångfald och utgör i många fall också värdekärnor för rekreation. För att möjliggöra för växter och djur att sprida sig i landskapet och säkra rekreativstråk för oss människor behöver grönområden och värdekärnor hänga samman, så kallade gröna samband eller grön infrastruktur. Att ha väl sammanlänkade gröna samband i våra orter är av lika stor vikt för en hållbar samhällsutveckling som en sammanhängande och effektiv transportinfrastruktur.

För att bibehålla ekologiska funktioner och ekosystemtjänster i landskapet är det av stor vikt att det finns funktionella gröna samband innehållande värdekärnor med hög biologisk mångfald. Det finns studier som visar att det krävs ett avstånd på 250 - 300 meter för att människor ska uppleva en ostördhet från en störande omgivning. Om en störning kommer från två håll krävs



Utsikt över Lilla Ullfjärden och Granåsen.

500 meter<sup>1</sup>. Detta utrymme ger även goda chanser för biologisk mångfald och ekosystemtjänster. Vid smalare gröna samband än 500 meter eller där det finns barriärer i form av vägar och ett förändringstryck i form av bebyggelse, blir de gröna sambanden försvagade och behöver hanteras med försiktighet. Det är därför av stor vikt att de gröna sambandens värden och funktion finns med vid planering, exploatering och skötsel av mark inom kommunen.

Betydande barriärer för de gröna sambanden i Håbo kommun är E18 och Mälarbanan som skär genom hela kommunen i öst-västlig riktning. De gröna samband som främst påverkas av detta är ädellövsmiljöerna i anslutning till Ekolsundsviken samt åsmiljöerna i anslutning till Stora och Lilla Ullfjärden, vilket är negativt både för biologisk mångfald och för friluftslivet. Dessa områden kopplar även an till Stockholms gröna kilar. För att inte förstärka den negativa effekten av denna barriär behöver förstärkande åtgärder genomföras och ytterligare exploatering anpassas eller minimeras i dess närområde. Re-kreationshöjande åtgärder som sammankoppling av Upplandsleden och Upplands-Bro leden skulle kunna bidra positivt till att förstärka sambandet över länsgränsen.

#### Relaterade globala mål



#### Relaterade nationella mål

- Miljömål
- Friluftsmål

#### För att utveckla väldefinierade gröna samband ska Håbo kommun:

- Genom god planering, lovgivning och markanvändning minimera fragmentering av naturområden och bidra till att stärka de gröna sambanden med funktion för både människor och biologisk mångfald.
- Stärka och utveckla förutsättningarna för biologisk mångfald och friluftsliv i utpekade svaga gröna samband.
- Säkerställa att kommunens gröna samband har en tydlig koppling med Stockholms gröna kilar samt bidra till att stärka den regionala gröna infrastrukturen i Uppsala län.

<sup>1</sup> När, vad och hur? Svaga samband i Stockholmsregionens gröna kilar.2012:5 Landstinget i Stockholm län

### Nationell strategi

Genom den nationella strategin för klimatanpassning har regeringen satt upp mål om att utveckla ett långsiktigt hållbart och robust samhälle som aktivt möter klimatförändringar genom att minska sårbarheter och ta tillvara möjligheter.

### Fokusområde 4 - Tillvarata gröna och blå resurser för klimatanpassning

Klimatanpassning innebär att vidta åtgärder för att anpassa samhället till såväl dagens som framtida effekter av ett förändrat klimat, och därigenom minska samhällets sårbarhet. Genom att dra nytta av kommunens gröna och blå strukturer och de ekosystemtjänster de bidrar med, kan konsekvenserna för samhällsekonomin, miljön och människors hälsa och egendom begränsas.

Hög värme liksom risken för översvämningar är ett stort problem i den bebyggda miljön. Områden som är exploaterade med en stor andel hårdgjorda ytor i form av asfalt och byggnader kan uppleva förhöjda temperaturer i jämförelse med närliggande områden. Detta fenomen kallas urbana värmeöar. Hårdgjorda ytor kan inte heller absorbiera vatten och därför måste en stor del av nederbörden tas om hand i tekniska dagvattensystem.

Genom en god fysisk planering och gestaltning av den fysiska miljön kan temperaturen regleras lokalt. Detta är särskilt viktigt i områden som ligger i anslutning till



Grönytor i anslutning till bebyggelse som har en viss klimatreglerade funktion, Västerängen.



platser där känsliga grupper vistas, till exempel förskolor, skolor och äldreboenden. Grönområden med träd ger möjlighet till skugga samtidigt som vegetationens avdunstning bidrar till en avkylande effekt lokalt. Grönområden som innehåller grönska i flera nivåer, det vill säga med gräs, stora buskar och träd, ger en större vegetationsvolym och därmed även en större temperatur-sänkning.

Grönområden, parker och andra gröna ytor med genomsläpplig mark fyller en viktig funktion eftersom de både kan fördröja vatten för att minska belastningen på dagvattensystemet men även infiltrera och rena dagvattnet. Genom att i anslutning till exploaterade områden bevara grönområden och återskapa mer vatten i landskapet som exempelvis våtmarker och dagvattendammar kan risken för översvämningar minska.

Genom att integrera klimatanpassningsfrågan i planeringen och utvecklingen av den bebyggda miljön tillvaratas och skapas områden som både bidrar till att reglera det lokala klimatet, minskar risken för översvämning och samtidigt bevara och tillskapa rekreativa värden för kommunens boende och besökare.

#### Relaterade globala mål



#### Relaterade nationella mål

- Miljömål

### För att tillvarata gröna och blå resurser för klimatanpassning ska Håbo kommun:

- Identifiera och så långt som möjligt eliminera befintliga värmeöar i kommunens tätorter, särskilt i anslutning till förskolor, skolor och äldreboenden. Framtida värmeöar ska undvikas genom god planering och förvaltning.
- Säkerställa att grönytor i befintlig bebyggelse i så lång utsträckning som möjligt utgör en resurs i samhällsbyggnadsprocessen utifrån ett klimatanpassningsperspektiv.
- Vid planering och utveckling av bebyggelse lämna plats för översvämningsbara ytor.
- Säkerställa att ny bebyggelse inte tillskapar nya instängda områden eller lågpunkter för att minimera och skydda från risk för översvämning.
- Säkerställa att dagvatten från befintlig och ny bebyggelse tas omhand på ett sådant sätt att metaller, närsalter och kemikalier inte når Mälaren.
- Kommunens förvaltning av skog och jordbruksmark ska vara anpassad till kommande klimatförändringar.

### Sveriges friluftsmål

De tio friluftspolitiska målen beslutades av regeringen 2012 och syftar till att utveckla och bedriva åtgärder för att förutsättningarna för friluftsutövandet ska förbättras. Ett av friluftsmålen är *Attraktiv tätortsnära natur*.

### Miljömålen säger

En av preciseringarna till miljömålen anger följande:

*Tätortsnära natur som är värdefull för friluftslivet, kulturmiljön och den biologiska mångfalden värnas och bibehålls samt är tillgänglig för människan.*

*Odlingslandskapets och skogens värden för friluftslivet är värnade och bibehållna samt tillgängliga för människor.*

## Fokusområde 5 - Säkerställ tätortsnära naturområden för ett rikt friluftsliv

Tillgången till attraktiv tätortsnära natur är en viktig del av en hållbar utveckling och utgör en viktig resurs i folkhälsoarbetet<sup>1</sup>. En stor del av det vardagliga friluftslivet utövas i den tätortsnära naturen som finns inom rimligt avstånd från bostaden. Genom att långsiktigt säkerställa tillgången på tätortsnära natur skapas möjlighet till fysisk aktivitet, rekreation och återhämtning för alla invånare.

Närhet till skyddad natur är av särskild betydelse för människors hälsa, friluftsliv och rekreation. Att naturen är skyddad gör att människor har tillgång till den långsiktigt, vilket är särskilt viktigt i tätortsnära områden där exploateringstrycket är hårt.<sup>2</sup> Den tätortsnära naturen ska utgöra arena för det nära, vardagliga friluftslivet, områden för dagsutflykter och områden för helgutflykter. En hållbar rekreativ grönstruktur karaktäriseras av tillgänglighet för människor, sammanhängande grönstruktur som möjliggör rörelse mellan olika områden och variation av rekreativa kvaliteter som kan



Vandrarleden intill Lilla Ullfjärden.

ge rika upplevelser och många aktiviteter. Tillgänglighet handlar många gånger om människors kunskap om att ett område existerar, avståndet från bostaden och deras föreställningar om hur tillgängliga områdena är. Att känna sig välkommen till, lockad och stimulerad av naturen är avgörande för att områden ska användas.

I Håbo kommun i sin helhet finns det en relativt god tillgång till naturområden för rekreation och friluftsliv. Större naturområden har andra värden än de som finns i tätorten, ofta är det tystnad och ostördhet, närhet till vatten eller möjlighet att utföra någon särskild aktivitet som lockar människor att resa lite längre. Naturreservat, friluftsområden samt Upplandsleden och uppmärkta stigar erbjuder besökare rekreativa miljöer som uppmuntrar till rörelse och avkoppling. Inom kommunens tätorter ser dock tillgången till större sammanhängande naturområden och dess kvalitet för friluftslivet lite olika ut. Kommunen har här en ytterst viktig roll för att säkerställa att hänsyn tas till tätortsnära naturområdens kvalitet och boendes behov vid planering och skötsel<sup>3</sup>.

#### Relaterade globala mål



#### Relaterade nationella mål

- Miljömål
- Friluftsmål
- Folkhälsomål

#### Större tätortsnära friluftsområde

Större tätortsnära friluftsområde är naturområden på gång- och cykelavstånd från tätorten, helst på ett avstånd av högst 1-2 km. Dessa områden har utvecklade friluftsanordningar och bör vara förhållandevis stora och omfatta minst 100-300 ha.

### För att säkerställa tätortsnära naturområden för ett rikt friluftsliv ska Håbo kommun:

- Skapa förutsättningar för tre större sammanhängande tätortsnära friluftsområden i anslutning till Bålsta genom inköp av mark och/eller långsiktiga avtal för att skapa förutsättningarna för ett rikt friluftsliv i vardagen och ökad folkhälsa för alla.
- Utveckla kvalitén i den tätortsnära naturen i Bålsta, Krägga och Skokloster med avseende på skötsel som gynnar rekreativvärden och fler friluftsanordningar samt utveckla Upplandsleden och stigstråk som uppmuntrar till utevistelse och aktivitet. Lugna områden ska särskilt värnas.
- Utveckla samverkan med andra myndigheter, markägare och aktörer för att öka förutsättningarna för ett rikt friluftsliv för invånare och besökare i Håbo kommun.

<sup>1</sup> Friluftsmålen, Naturvårdsverket

<sup>2</sup> Vision för Sverige 2025, Boverket

<sup>3</sup> Sveriges miljömål, indikatorer till God bebyggd miljö.

### Bostadsnära natur

Enligt Boverket omfattar den bostadsnära naturen olika typer av grönområden som ligger inom 300 m från bostaden. Den är en del av grönsstrukturen och ska ha en tydlig koppling till större grönområden genom gröna stråk.

### Skolnära natur

Utifrån nationella mål samt de mål som finns i läroplanen bör den skolnära naturen i stora drag erbjuda möjlighet till motoriska utmaningar och upptäckarglädje för förskolebarn, och ge förutsättningar för naturstudier och friluftsliv för skolbarn.

## Fokusområde 6 - Säkerställ bostadsnära och skolnära naturområden

I Håbo kommun planeras det för att främst förtäta befintliga bebyggda områden för att inte ta stora nya naturområden i anspråk och skapa ett mer hållbart samhälle för framtiden. I denna utveckling är det av stor vikt att förstå att den bostadsnära och skolnära naturen är en viktig tillgång och förutsättning för kommunens invånare när det gäller folkhälsa, utomhuspedagogik, attraktivitet, avkoppling, rekreation och lokalklimat.

Idag bor ca 90 procent av Håbo kommuns befolkning i någon av kommunens tätorter, där den allra största andelen bor i Bålsta. Det är också en barnrik kommun där 23 procent av invånarna är mellan 0-15 år. Kommunen är ansvarig för att beakta allmänna intressen vid planläggning och lokalisering av bebyggelse, och ansvarar oftast för den allmänna platsmarken som ska vara allmänt tillgänglig för alla<sup>1</sup>. Att utgå från barnens perspektiv i planeringen gynnar alla. Den bostadsnära och skolnära naturen är en viktig del i barnens infrastruktur tillsammans med bostadsgårdar, lekparker, skolvägar och skolgårdar<sup>2</sup>. Närhet är en viktig faktor, särskilt för barn och äldre.



Bamseskogen intill Broby backar.

Forskning pekar entydigt på att barn mår bra av att vara ute. Undervisning utomhus ger ökad koncentrations- och inlärningsförmåga, minskar stress hos elever, minskar smittspridningen av sjukdomar och förbättrar psykisk ohälsa.<sup>3</sup> Ett flertal studier har även föreslagit att barn i gröna stadsdelar har en lägre risk för övervikt senare i livet, är stresståligare och har en bättre kognitiv förmåga.<sup>4</sup> Även adhd-symtom hos barn verkar lindras av mer grönska i omgivningen. Skolgårdar är en utemiljö där barn vistas en betydande del av skoldagen och där gröna inslag är av stort värde för barnens hälsa och utveckling.

Att säkerställa tillgången på bostadsnära och skolnära natur omfattar tre aspekter som alltid bör finnas med i planeringen; tillgång, nåbarhet och kvalitet<sup>1</sup>. Ett naturområde som ligger nära, är tillgängligt och har hög kvalitet har störst möjligheter att främja friluftsliv i vardagen<sup>5</sup>. Genom att säkerställa bostadsnära och skolnära natur utifrån dessa aspekter bidrar vi till en mer jämlik hälsa, attraktiva samhällen liksom att det skapar förutsättningar för att förskolor och skolor ska uppnå läroplanens mål.

#### Relaterade globala mål



#### Relaterade nationella mål

- Miljömål
- Friluftsmål
- Folkhälsomål

#### Större tätortsnära naturområde

Tätortsnära naturområdena bör vara minst 15 ha stora och ska ligga inom 2 km från bebyggelse. Tätortsnära naturområden har inte iordningställda anläggningar för friluftsliv i form av leder, service, parkeringar med mera men kan vara välanvända för rekreation.

### För att säkerställa bostadsnära och skolnära naturområden ska Håbo kommun:

- Genom långsiktigt planering och förvaltning säkerställa att kommunens invånare har tillgång till bostadsnära natur av god kvalitet inom 300 meter eller 5 minuters promenad från bostaden. Tillgängligheten till naturen säkras med gena gröna stråk mot omkringliggande naturområden.
- Säkerställa att det ska finnas varierad skolnära natur som erbjuder möjlighet till motoriska utmaningar, upptäckarglädje och naturstudier inom 200 meter från förskola och 300 meter från skola. Skolorna ska kunna nå större sammanhängande naturområden inom 1 kilometer från skolan.
- Säkerställa att barnperspektivet alltid är en del i planeringen och naturområden av vikt för skolor och förskolors verksamhet ska så långt det är möjligt undanhållas från exploatering.
- Sträva efter att friytan på en skolgård för grundskolan ska vara minst 30 kvm/barn och 40 kvm/barn för förskolan för att barnen ska ha möjlighet att utveckla lek och socialt samspel. Lekmiljöer där barn vistas längre stunder bör placeras i skuggiga till halvskuggiga lägen, helst i trädskugga.
- Skapa tillgänglighetsanpassade punkter och stråk i den bostadsnära natur för äldre och personer med funktionsvariation.

1 Bostadsnära natur, Boverket 2007

2 Sammanställning av skolor och förskolors användning av skolnära natur 2018, Håbo kommun

3 Helen Ekvall 2012. Friskare, gladare och smartare barn med utomhuspedagogik.

4 Folkhälsomyndigheten 2017. Miljöhälsorapport 2017

5 Naturvårdsverket, Sveriges friluftsmål

### Miljömålen säger

En av preciseringarna till miljömålet  
God bebyggd miljö anger följande:

*Det finns natur- och grönområden och  
grönstråk i närhet till bebyggelsen med  
god kvalitet och tillgänglighet.*

## Fokusområde 7 - Skapa attraktiva, tillgängliga och trygga parker

Attraktiva, tillgängliga och trygga parker är viktiga mötesplatser och ger plats för många olika aktiviteter – såväl rörelse som vila. Möjligheten att vistas i parker ökar människors trivsel och kan vara en viktig faktor vid val av bostad. De spelar också en viktig roll för att uppnå en hållbar tillväxt och en jämlik hälsa för kommunens invånare.

Parker är ofta förknippade med rekreation och umgänge. För att skapa attraktiva parker måste grönskans positiva värden för social samvaro och estetik liksom ekologiska värden förenas med trygghetsskapande åtgärder<sup>1</sup>. Trygghet skapas genom närhet, god belysning, möjlighet att sitta ner och vila samt genomsiktighet. Dessa aspekter måste även beaktas i planering av vägarna till parken. En väl planerad belysning, både på vägen dit, möjlighet att vila på vägen och en genomsiktighet som ger kontroll över platsen är viktiga faktorer för att parken och vägen dit ska upplevas som trygg. Vad som är attraktivt kan variera från person till person och årstiders växlingar kan också påverka hur



Plantering i kommunhusparken.

attraktiv en park är. Våra parker bör vara varierade för att tilltala en bred målgrupp. Parker bör inbjuda till spontana möten och social samvaro men även tysta och lugna områden bör värnas för att ge besökaren stillhet och ro. Det är av vikt att parker är tillgängliga för att de ska användas ofta och på så sätt bidra till en god hälsa. Oavsett ålder och rörlighet behöver de vara lätta att nå via gröna stråk och utan kraftiga barriärer.

Bålsta som samhälle har ingen lång parktradition och de flesta parkområden som finns består till betydande del av gräsytor med inslag av buskar, träd, planteringar och lekplatser. I eller i anslutning till bostadsområden finns ofta små närparker i form av ett mindre skogsparti eller en gräsyta med en liten närlekplats på. Den äldsta parken i Bålsta är Järnvägsparken och flera nya parker har etablerats i samband med ny bebyggelse, bland annat i Frösundavik. En stor park planeras också att ta plats i Gröna dalen och kommer där att utgöra en viktig grön länk i samhällets grönstruktur. Även gamla Bålsta föreslås utvecklas med flera fickparker.

Värdet av parker och grönområden kommer att bli allt större ju mer Bålsta tätort byggs ut och förtätas. Det är därför viktigt att de park- och grönområden som finns bevaras och utvecklas. I samband med exploateringar bör tillgången till parker och grönområden noggrant beaktas.

#### Relaterade globala mål



#### Relaterade nationella mål

- Miljömål
- Friluftsmål
- Folkhälsomål

### För att skapa attraktiva, tillgängliga och trygga parker ska Håbo kommun:

- Ta fram en plan för kommunens parker och klippytor med fokus på stärkta sociala och ekologiska funktioner och långsiktigt hållbar förvaltning.
- Utveckla en hållbar och attraktiv stadsdelspark i Gröna dalen som bidrar till att stärka gröna samband, klimatanpassning, biologisk mångfald och rekreation.
- Eftersträva att parkytor med låg lummighet får fler träd och annan vegetation som bidrar till en bättre temperaturreglering och en mer mångfunktionell parkmiljö.
- Utveckla fler tillgängliga och trygga gröna mötesplatser i parkmiljö för olika åldrar och behov.
- Genom god planering skapa förutsättningar för småskalig matproduktion.

### Miljömålen säger

Några av preciseringarna till miljömålet Levande sjöar och vattendrag säger följande:

*Strandmiljöer, sjöar och vattendrags värden för fritidsfiske, badliv, båtliv och annat friluftsliv är värnade och bibehållna och påverkan från buller är minimerad.*

*Sjöar och vattendrags natur- och kulturmiljövärden är bevarade och förutsättningar finns för fortsatt bevarande och utveckling av värdena.*

*Sjöar och vattendrags viktiga ekosystemtjänster är vidmakthållna.*

## Fokusområde 8 - Säkerställ allmänt tillgängliga strandmiljöer

Mälaren med öar och tillhörande strandområden är en oerhört viktig tillgång för friluftsliv, folkhälsa och besöksnäring och bidrar till kommunens attraktivitet och identitet. Strandzonen bidrar även med flera viktiga stödande och reglerande ekosystemtjänster som översvämningsskydd, vattenrening och utgör en skyddad uppväxtmiljö för fisk. Dessa ekosystemtjänster är viktiga för klimatanpassning, för att vi ska kunna ta dricksvatten av god kvalitet från Mälaren samt för den lokala fiskproduktionen. Att tillgängliggöra våra stränder kräver därför en hållbar och långsiktig planering och markanvändning för att inte förstöra naturliga funktioner som är av vikt för vår välfärd.

Trots att Mälaren omger kommunen och tillgången således är god finns brister i tillgängligheten till målarstränderna. Här finns en stor utvecklingspotential. Bebyggelse längs stränderna innebär ofta inskränkningar i det allmänna friluftslivet, minskade upplevelsevärden och negativa konsekvenser för biologisk mångfald. Det är därför prioriterat att tillgängligheten till Mälaren



Frösundaviks strandpark.



utvecklas på ett hållbart sätt där värdet för friluftsliv, folkhälsa och besöksnäring ökar utan att skada höga naturvärden. Detta ska ske genom att i första hand utveckla redan ianspråktaga ytor och områden som på ett betydande sätt kan bidra till ökade rekreations- och besöksvärden. Detta kan exempelvis ske genom att skapa sammanhängande gång/cykelstråk, gästhamnar och strandnära besökspunkter. Ett mälar nära boende kan utvecklas där så är lämpligt, vilket innebär att bygga med gång- och cykelavstånd till allmänt tillgängliga strandområden.

Ett annat viktigt verktyg för att långsiktigt säkra allmänhetens tillgång till stränderna är en regelbunden strandskyddstillsyn och att strandskyddet bevaras i så lång utsträckning som möjligt vid detaljplanering.

#### Relaterade globala mål



#### Relaterade nationella mål

- Miljömål
- Friluftsmål
- Folkhälsomål

#### **För att säkerställa en allmänt tillgänglig strandmiljö ska Håbo kommun:**

- Öka allmänhetens tillgång till stranden i Bålsta på ett hållbart sätt genom att utveckla ett sammanhängande rekreationsstråk från Lillsjön till Hagviken.
- Öka allmänhetens tillgång till stranden i Krägga på ett hållbart sätt genom att utveckla ett sammanhängande rekreationsstråk tillsammans med lokala föreningar och företag.
- Utveckla allmänhetens tillgång till stranden mellan Häggeby, Lugnet och Skokloster slott på ett hållbart sätt genom att förstärka Upplandsleden och friluftsanordningar längs med denna.
- Utveckla strandnära och hållbara besöksmål för att stärka besöksnäringen och kommunens identitet som mälar nära kommun.
- Säkerställa att strandskyddets syften alltid värnas vid dispensprövning, lovgivning och detaljplanering. I strandområden med viktiga funktioner för klimatreglering, vattenrening och biologisk mångfald ska dessa värden prioriteras över tillgänglighet.

### Miljömålen säger

Två av preciseringarna till miljömålen anger följande:

*Det kulturella, historiska och arkitektoniska arvet i form av värdefulla byggnader och bebyggelsemiljöer samt platser och landskap bevaras, används och utvecklas.*

*Kultur- och bebyggelsemiljöer i odlingslandskapet är bevarade och förutsättningar finns för fortsatt bevarande och utveckling av värdena.*

## Fokusområde 9 - Synliggör identitetsskapande kulturmiljöer

Det i hög grad kulturpåverkade landskapet i Håbo har vuxit fram under flera tusen år och är en viktig del av kommunens identitet och rika historia. Överallt i Håbo finns spår efter hur människor har arbetat, bott och levt genom tiderna - från gravfält, runstenar och sockenkyrkor över herrgårdar och statarlängor till dagens tätortssamhälle.

Landskapet i Håbo har under lång tid bestått av ett skärgårdslandskap med otaliga öar och fjärdar, vilket har bidragit till hur dåtidens och dagens bebyggelse har placerats. Här har förutsättningarna för bosättning varit gynnsamma vilket visar sig i den rika förekomsten av fornlämningar från bronsålder och järnålder. Lämningar från järnåldern finns i kommunens samtliga socknar<sup>1</sup>.

Sedan vi människor blev mer bofasta under järnåldern har ett odlingslandskap vuxit fram till vilket det även är knutet ett biologiskt kulturarv ofta med höga naturvärden. Ett exempel är de ädellövsrika herrgårdsmiljöerna



Skokloster slott.

som utvecklades under medeltiden kring slott och herrgårdar och som är utmärkande för Håbo. Det kan också vara alléer, hagmarker, åkerholmar, odlingsrösen och hävdade gravfält.

Att förvalta och synliggöra Håbo kommuns rika skatt av kulturmiljöer är ett viktigt led i att stärka kommunens identitet och besöksnäring. Detta innebär bland annat restaurering och vård av landskapet kring fornlämningar, värnande av kulturhistoriska byggnader och dess omgivningar samt synliggöra genom vägvisning och informationsinsatser. Det är även viktigt att ny bebyggelse smälter bra in i omgivningen för att inte störa närområdets kulturhistoriska värden.

#### Relaterade globala mål



#### Relaterade nationella mål

- Miljömål
- Friluftsmål
- Kulturmiljömål

#### Biologisk kulturarv

Biologiskt kulturarv är ekosystem, naturtyper och arter som uppstått, utvecklats, eller gynnats genom människans nyttjande av landskapet och vars långsiktiga fortlevnad och utveckling förutsätter eller påverkas positivt av brukande och skötsel. Det omfattar såväl natur- som kulturvärden.

### För att synliggöra identitetskapande kulturmiljöer ska Håbo kommun:

- Stärka skydd och reglering kring kommunens mest värdefulla kulturhistoriska landskap och kulturmiljöer.
- Tillvarata det kulturhistoriska landskapet och dess kulturmiljöer så att de stärker kommunens identitet och besöksnäring samt bidrar till lärande.
- Synliggöra fornlämningsmiljöer i kommunen som representerar olika typer av kulturhistoriska lämningar.
- Genom samverkan med andra myndigheter, företag och föreningar verka för att Skokloster slott och dess omgivande kulturhistoriska odlingslandskap vårdas och utvecklas till ett långsiktigt hållbart besöksmål.
- Säkerställa att Håbo kommuns kulturmiljöprogram *Mälarbygd att förvalta* utgör ett kunskapsunderlag och vägledning i kommunens planering, lovgivning och förvaltning.
- Värna och utveckla det biologiska kulturarvet. Skötsel av relevanta utpekade objekt i kommunens naturvårdsplan ska eftersträvas.

